

Csökkentse az elektromos baleset kockázatát!

1. Biztonságos, földelt konnektornál helyezze üzembe a készüléket!
2. Vigyázzon, nehogy a kádba vagy a mosdóba essen az ülőke!
3. Ne tegye vízbe vagy más folyadékba a készüléket!
4. Ne öntsön vizet vagy tisztítószeret a bidére! Vigyázzon, hogy ne érje semmilyen folyadék se a készüléket, se a konnektort!
5. Ne nyúljon a készülékhez, ha az a vízbe esett! Áramtalanítsa azonnal!
6. Ne engedje senkinek, hogy szétszerelje és javítsa a készüléket! A készüléket kizárólag a gyártó szervizei javíthatják! Ha a készülék javításra szorul, keresse fel az áruházat ahol vásárolta a terméket, vagy hívja vevőszolgálatunkat!
7. Ne érjen a vezetékhez nedves kézzel!
8. Ne érjen fémhuzallal vagy éles tárggyal a szárító nyílásához és a készülék más nyílásaihoz sem!

Figyelem!

1. Amennyiben gyermekek, idősek, mozgáskorlátozottak vagy fizikailag sérült személyek használják ezt a bidét, különösen figyeljen a megfelelő üzemeltetésre!
2. Hogy elkerülje a magasnyomású víz által okozott sérüléseket, állítsa az első fokozatra a víznyomás erősségét a készüléken a „Water Pressure” gomb lenyomásával, különösen az érzékeny bőrű emberekre való tekintettel. A gyermekek, idősek, mozgáskorlátozottak vagy fizikailag sérült személyek gondviselői figyeljenek oda ennek beállítására mielőtt a gondozott használná a készüléket. (A bidé enyhülést nyújt az aranyeres panaszokra. De előtte kérdezze meg orvosát.)
3. Készüljön fel az égés elleni védelemre! Állítsa be alacsonyra az ülőke, a víz és a szárító hőmérsékletét! A gyermekek, idősek, mozgáskorlátozottak vagy fizikailag sérült személyek gondviselői figyeljenek oda ennek beállítására mielőtt a gondozott használná a készüléket. Égés akkor következhet be, ha a bőr magas hőmérsékletnek van kitéve. Azonban alacsonyabb hőmérsékleten is előfordulhat égés, amennyiben a bőr érzékenyebb a megszokottnál.
4. Csak az előírtak szerint használja a készüléket! Ne használjon olyan kiegészítőket, amiket nem ajánl a gyártó a készülékhez!
5. Ne működtesse a készüléket sérült vezetékkel vagy rossz konnektorból és abban az esetben sem ha a készülék sérült, vagy víz érte! Ilyen esetben keresse fel az áruházat ahol vásárolta a terméket, vagy hívja vevőszolgálatunkat!
6. Ne tegye ki a készüléket forróságnak!
7. Soha ne zárja el a levegő nyílásokat a készüléken és ne helyezze puha felületre, ahol azok elzáródhatnak!
8. Ne nyújtsa a kezét a szárító nyílásához!
9. Ne aludjon el a készülék használata közben!
10. Ne tegyen semmit a nyílásokba és a csövekbe!
11. Ne használja a terméket gáz meghajtású palackok közelében vagy oxigén dús helyen!
12. Csak földelt konnektorral használja a terméket!
13. Ne nyúljon a konnektorhoz nedves kézzel!
14. Alkalmanként törölje le a vezetéket a szennyeződésektől! Csak száraz ronggyal törölje!

Hogy elkerülje a kisebb sérüléseket:

1. Ne használja másra a tápegységet!
2. Óvja a műanyag részeket! Ne használjon tisztítószeret, ami kárt tehet a készülékben! A tisztításhoz használjon inkább száraz rongyot, szivacsot!
3. Amennyiben a bidé ülőke vagy a készülék megsérülne, áramtalanítsa azonnal a készüléket!
4. Ne álljon vagy üljön rá a fedélre!
5. A fedél, az ülőke és a készülék műanyagból készült! Cigaretta és egyéb tűzveszélyes tárgyakat tartsa távol a ezektől a részekről!
6. A leírt módon helyezze üzembe a készüléket!
7. Amennyiben módosítani kell a vezetéken vagy az összekötésen azt mindenképp szakemberrel végeztesse!
8. Amennyiben egy bizonyos ideig nem használta a készüléket zárja el a főcsapot és eressze ki a vizet a készülékből a bidé bal oldalán!
9. A fűvóka tisztítása kiengedett állapotban történik lehetőleg fogkefével!
10. Ne tegye ki erős külső hatásnak a vízvezetékét!
11. Amennyiben a terméket az átlagosnál magasabb víznyomású helyen használják az törést okozhat!

Beszerelési követelmények

Mielőtt felszerelné a készüléket figyeljen a következő beszerelési követelményekre!

1. Zárlat megszakító

Szereljen zárlat megszakítót az áramkörbe ahová a terméket beköti!

2. Beépítési hely

A termék személyes használatra készült. Ne helyezze üzembe a készüléket középületekben! Az elektronikus részek megóvása érdekében vigyázzon, hogy ne érje víz és közvetlen napfény a készüléket! Amennyiben a megszokottnál is nedvesebb helyre építi be a készüléket figyeljen oda a megfelelő szellőztetésre!

3. Tápegység

A készüléket ne használja a megadottnál magasabb teljesítményen! Maximum 850 W-on használja!

4. Beszerelési kellékek

Vegye ki a kellékeket a dobozból és győződjön meg róla, hogy az összes felsorolt alkatrész megtalálható-e! Vizsgálja meg az alkatrészeket! Amennyiben valamelyik alkatrész sérült lenne, ne szerelje össze a készüléket! Ilyen esetben keresse fel az áruházat ahol vásárolta a terméket, vagy hívja vevőszolgálatunkat a hiányzó alkatrészek pótlása érdekében!

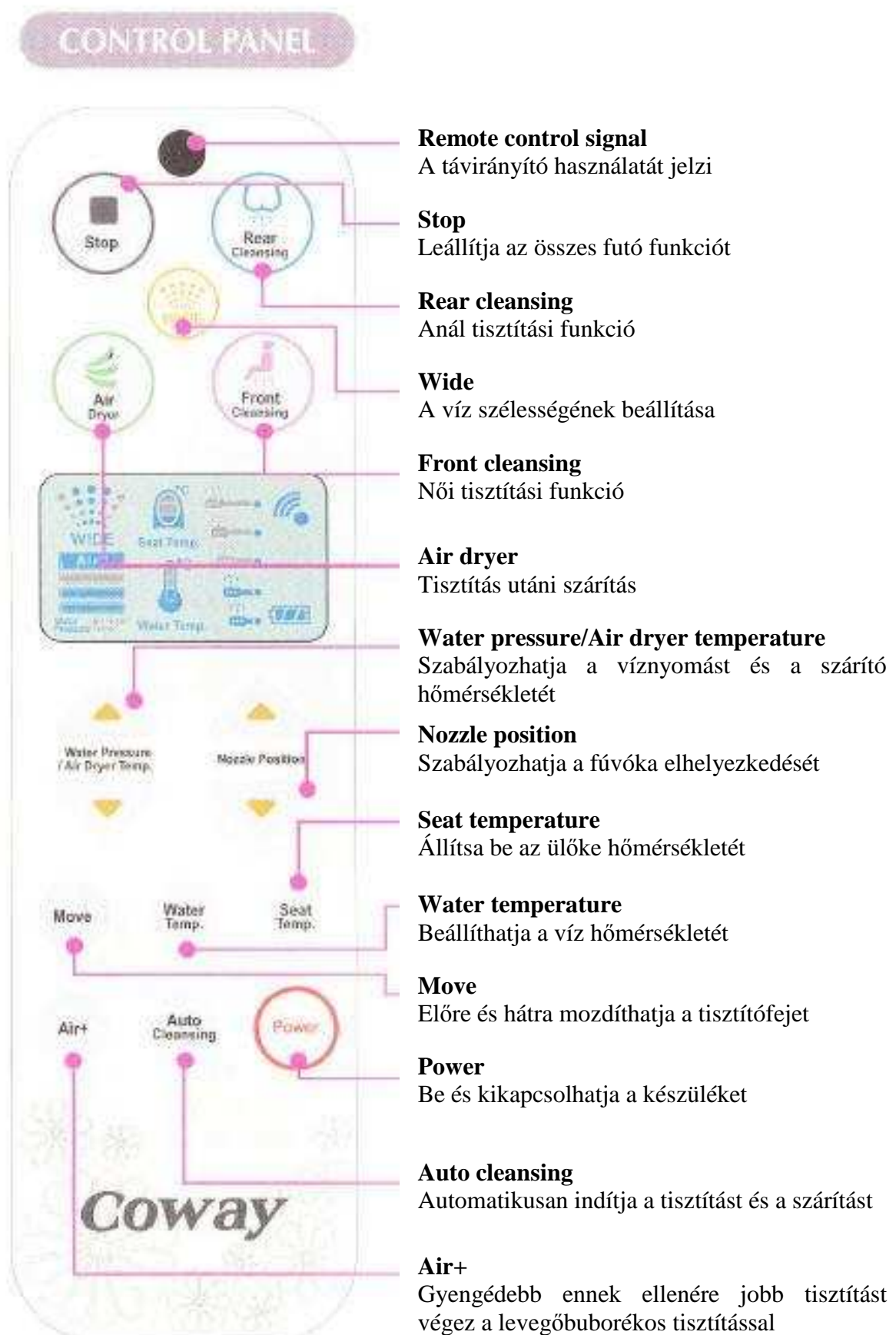
5. Földelés

A készüléket földelt konnektorban kell működtetni az elektromos rövidzárlat és más elektromos balesetek megelőzése érdekében!

Ha szükséges használjon 220-240 V-os két villás hosszabbítót!

Figyelem: A csatlakozó helytelen használata áramütést okozhat!

Távirányító



Kijelző

Ülőke hőmérséklet kijelző

Az ülőke hőmérsékletének 3 fokozatát jelzi

Fúvóka mozgás kijelző

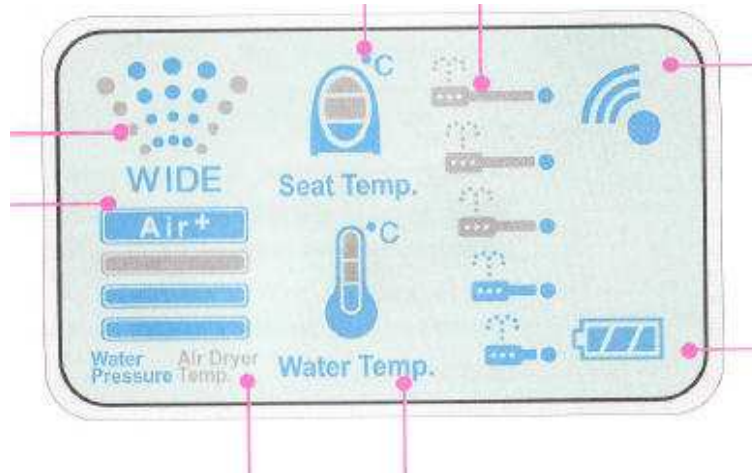
A fúvóka helyzetét jelzi 5 fokozatban (1-2-3-4-5)

Szélesség kijelző

A víznyomás mértékét jelzi (egyenes-első fokozat-második fokozat)

Air+ kijelző

A levegőbuborékos használatot jelzi ki.



Hangjelző ikonja

A hangjelzés állapotát jelzi ki.

Elem állapot kijelző

Cseréljen elemet, amennyiben villog az ikon!

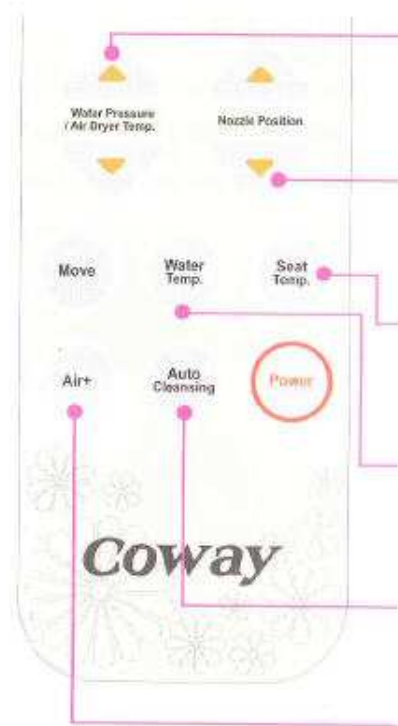
Víznyomás/szárító hőmérséklet kijelző

A víznyomást és a levegő hőmérsékletet jelzi ki, amikor a funkciók használatban vannak.

Víz hőmérséklet szabályozó kijelzője

Jelzi a víz hőmérséklet 3 fokozatát.

Alapvető felépítés



Víznyomás/Szárító hőmérséklet

3 fokozat áll rendelkezésre a víznyomás és a szárítási hőmérséklet szabályozására a tisztítás során.

Fúvóka pozíciója

5 fokozat áll rendelkezésre a fúvóka helyzetének beállítására.

Ülőke hőmérséklete

Szabályozza az ülőke hőmérsékletét a lehetséges 4 fokozatra. (alacsony-közepes-magas-kikapcsolt)

Víz hőmérséklet

Állítsa be a 4 lehetséges fokozatra a víz hőmérsékletét. (alacsony-közepes-magas-kikapcsolt)

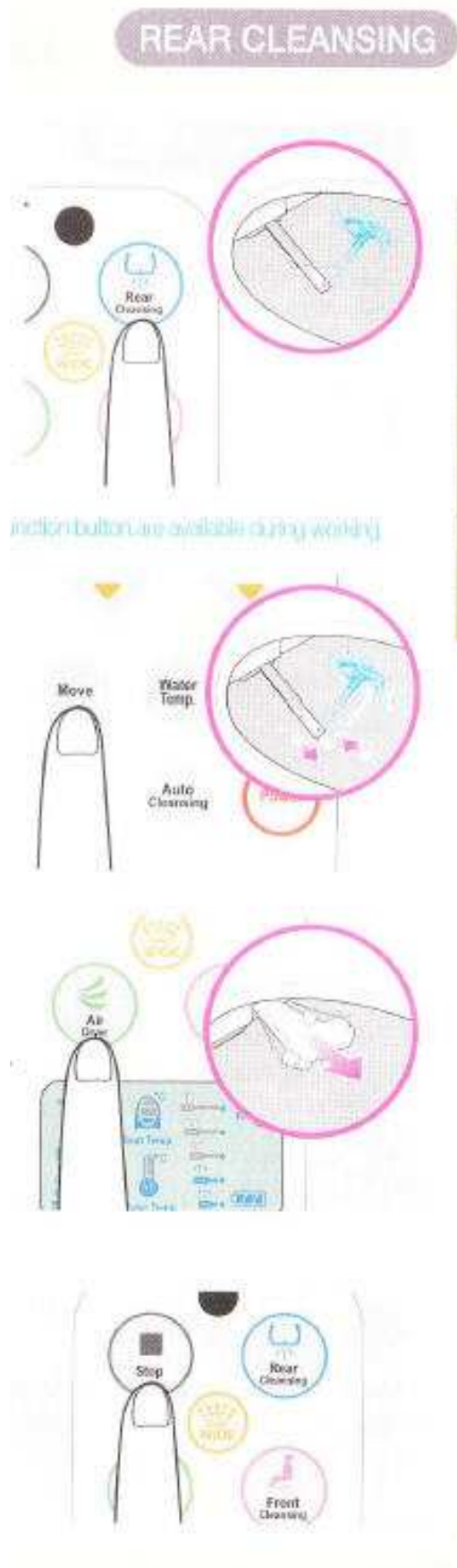
Automatikus tisztítás

Automatikusan futtatja 1 percig a tisztítási és 2 percig a szárítási funkciót.

Air+

A vízzel való tisztítást légfúvással kombinálja a gyengédebb, mégis jobb tisztítás érdekében.

Anál tisztítás



Anál tisztítás

Miközben a az ülőkén ül, nyomja meg a „Rear Cleansing” gombot.

-A fúvóka 1 percen keresztül nyomja magából a vizet és utána autoatikusn leáll.

*Állítsa be a fúvóka pozícióját a saját igényei szerint.

*Nyomja meg a „Wide” gombot a nagyobb felületű tisztításért.

*Nyomja meg az „Air+”, ha levegőbuborékos tisztítást szeretne.

*A víznyomást és hőmérsékletet szabályozó gomb tisztítás közben is használható.

Fúvóka mozgatása

Nyomja meg a „Move” gombot a vezérlőpanelen.

-A fúvóka mozgásával nagyobb területet tisztíthat meg.

*A funkció a tisztítás végéig mozgásban marad.

*Amennyiben le szeretné állítani a fúvóka mozgását nyomja meg ismét a gombot.

Szárítás

Nyomja meg az „Air Dryer” gombot a vezérlőpanelen.

-2 percig nyomja a meleg levegőt.

*Állítsa be a levegő hőmérsékletét a saját igényei szerint.

*Amennyiben a szárítás funkciót tisztítás közben szeretné használni nyomja meg az „Air Dryer” gombot. Ha megnyomta, a tisztítás azonnal leáll és elkezdődik a szárítás.

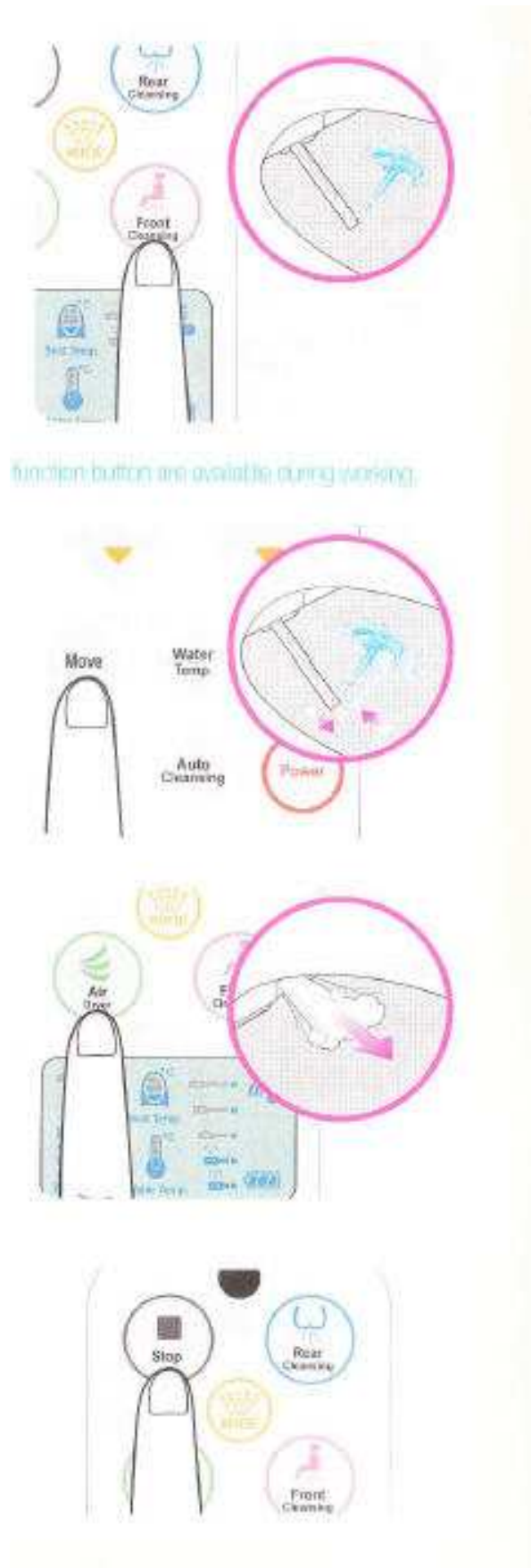
Stop

Nyomja meg a „Stop” gombot a vezérlőpanelen.

-Minden futó funkciót leállít a készülékben.

*A szárítás funkció körülbelül 2 másodperc után kapcsol ki.

Női tisztítás



Női tisztítás

Miközben a az ülőkén ül, nyomja meg a „Rear Cleansing” gombot.

-A fúvóka 1 percen keresztül nyomja magából a vizet és utána autoatikusan leáll.

*Állítsa be a fúvóka pozícióját az Ön igényei szerint.

*Nyomja meg a „Wide” gombot a szélesebb tisztításért.

*Nyomja meg az „Air+”, ha levegőbuborékos tisztítást szeretne.

*A víznyomást és hőmérsékletet szabályozó gomb tisztítás közben is használható.

Fúvóka mozgatása

Nyomja meg a „Move” gombot a vezérlőpanelen.

-A fúvóka mozgásával nagyobb felületet tisztíthat meg.

*A funkció a tisztítás végéig mozgásban marad.

*Amennyiben le szeretné állítani a fúvóka mozgását nyomja meg ismét a gombot.

Szárítás

Nyomja meg az „Air Dryer” gombot a vezérlőpanelen.

-2 percig nyomja a meleg levegőt.

*Állítsa be a levegő hőmérsékletét a saját igényei szerint.

*Amennyiben a szárítás funkciót tisztítás közben szeretné használni nyomja meg az „Air Dryer” gombot. Ha megnyomta, a tisztítás azonnal leáll és elkezdődik a szárítás.

Stop

Nyomja meg a „Stop” gombot a vezérlőpanelen.

-Minden futó funkciót leállít a készülékben.

*A szárítás funkció körülbelül 2 másodperc után kapcsol ki.

Beszereelés



Győződjön meg róla, hogy az üzembe helyezés után nincs-e vízszivárgás az összekötő csövek között!

-Kérjük használjon gumitömítést a csövek összekapcsolásához. Ha a csövek mérete nem megegyező az törést vagy vízszivárgást okozhat!

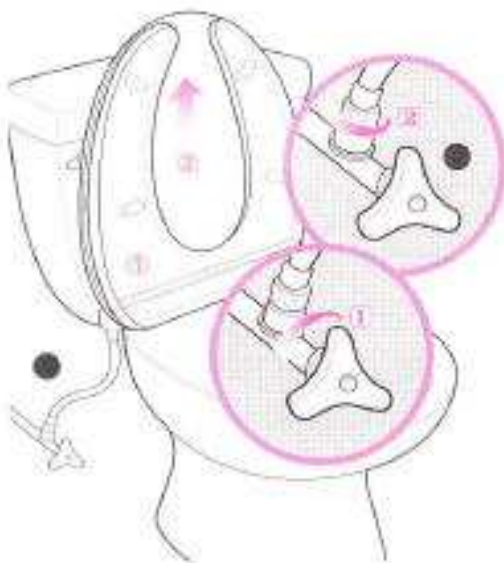


Ne szerelje fel a készüléket közvetlen napfénynek kitett helyen, vagy túl közel a fűtőtesthez!

-A termék gyorsan felhevülhet, vagy eldeformálódhat!

CESS

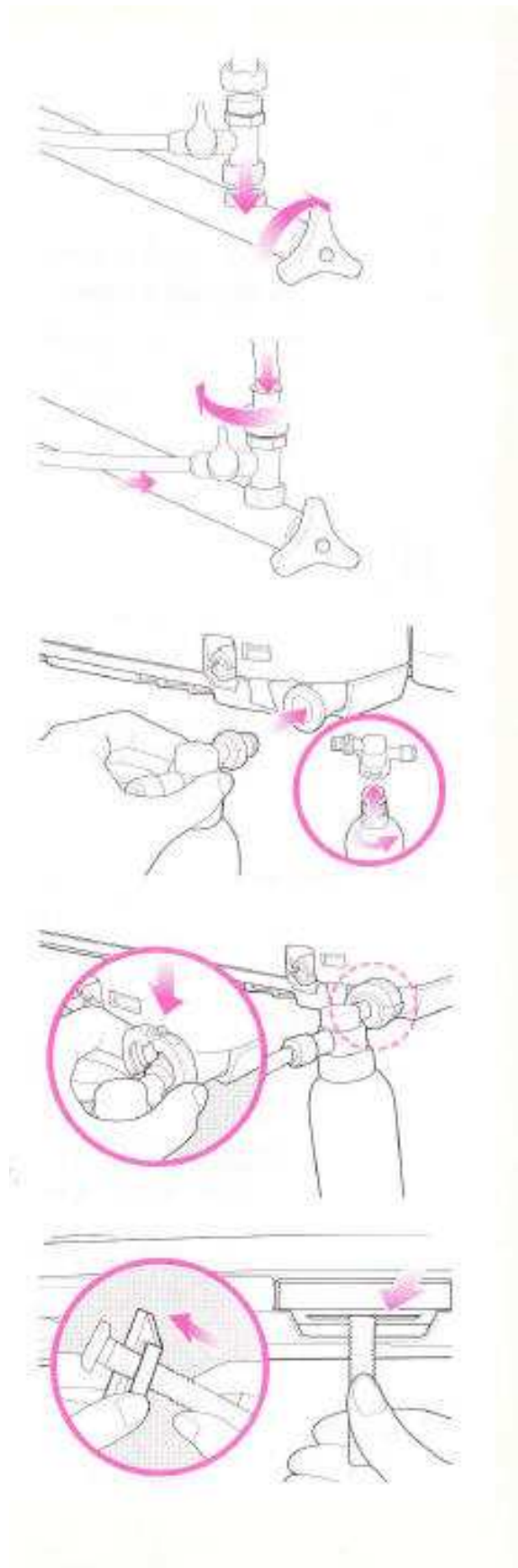
A meglévő ülőke leszerelése



Csavarozza ki a biztosító csavart, hogy az ülőkét és a fedelét el lehessen távolítani!

Zárja el a főcsapot, hogy szétcsavarozhassa a meglévő vízbekötést!

A készülék felszerelése



1. Kapcsolja össze a T-csatlakozót a meglévő vízvezetékkel!

2. Kapcsolja össze a T-csatlakozót a vízvezetékkel és a bidé csövével!

*Használjon gumitömítést a T-csatlakozó és a vízcső összekapcsolásához!

3. Csatlakoztassa a szűrőt a bidéhez!

Ha hátul szűk a hely a filter csatlakoztatásához, használja a filter toldót.

*Csavarja össze a szűrőt a szűrőtartállyal!

*Illessze a szűrőtartályt a víztartály csövére, ami a bidé bal oldalán, alul található!

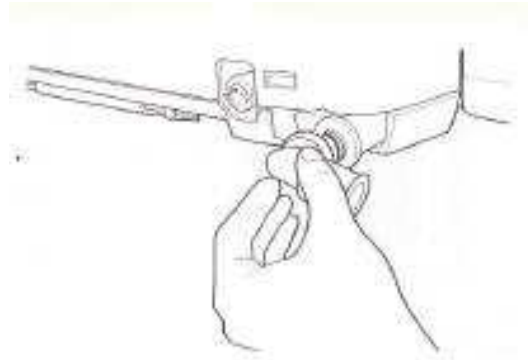
4. Szorítóbilinccsel illessze össze a szűrőtartályt a víztartállyal, nehogy szétváljanak!

Győződjön meg róla, hogy a szorítóbilincs megfelelően illeszkedik-e, hogy megelőzze az esetleges szivárgást vagy sérülést!

5. Tegye a rögzítő csavart a konzolba és erősítse fel a bidére!

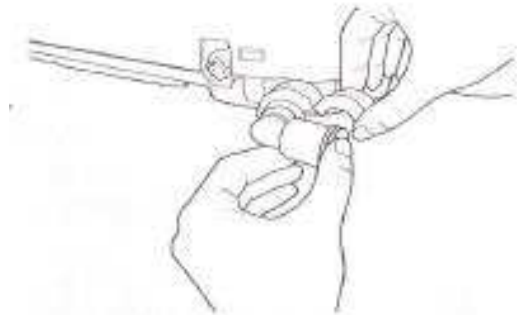
Nincs elég hely felszerelni a szűrőt?

Ha hátul szűk a hely a szűrő felszereléséhez, használja a filter toldót!



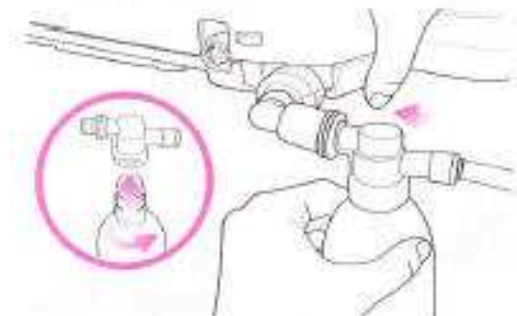
Csatlakoztassa a filter toldót a bidéhez.

-Kapcsolja össze a filter toldót a víztartály csövével, ami a bidé bal oldalán, alul található!



Szorítóbilinccsel illessze össze a filter toldót a víztartállyal, nehogy szétváljanak!

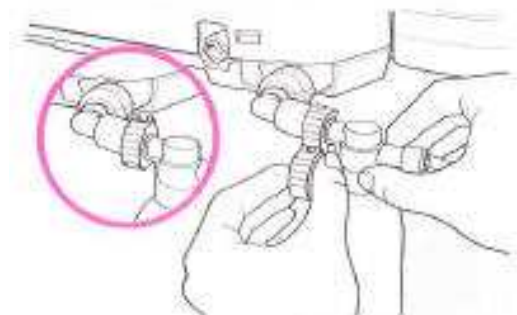
Győződjön meg róla, hogy a szorítóbilincs megfelelően illeszkedik-e, hogy megelőzze az esetleges szivárgást vagy sérülést!



Illessze össze a szűrőt a filter toldóval!

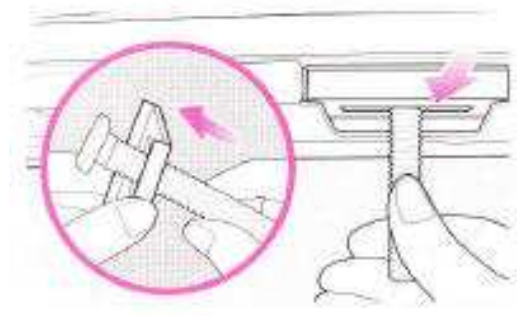
*Csavarja össze a szűrőt a szűrőtartállyal!

*Illessze a szűrőtartályt a filter toldóhoz!

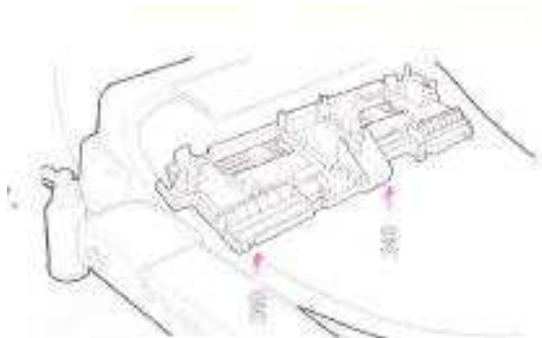


Szorítóbilinccsel illessze össze a szűrőtartályt és a filter toldót!

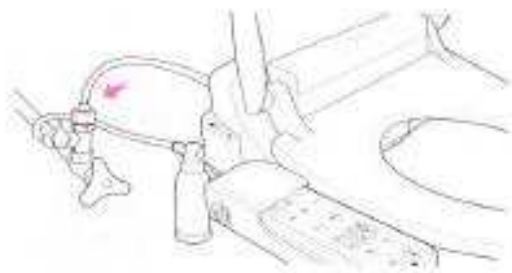
Győződjön meg róla, hogy a szorítóbilincs megfelelően illeszkedik-e, hogy megelőzze az esetleges szivárgást vagy sérülést!



Tegye a rögzítő csavart a konzolba és erősítse fel a bidére!



Illessze a rögzítő csavarokat a megfelelő lyukakba! A bidé elcsúszásának elkerülése érdekében rögzítő gumival és csavar alátéttel rögzítse a csavarokat, ellenkező esetben az elmozduló bidé megsérülhet, vagy sérülést okozhat!



Kapcsolja össze a bidé csövet (ami a szűrőtartályhoz van csatlakoztatva) a T-csatlakozóval!

Ha a csövek mérete nem megegyező az törést vagy vízszivárgást okozhat!



Nyissa meg a főcsapot!



Helyezze áram alá a készüléket!



Elemcsere

Az elemeket a távirányító hátuljában tudja cserélni.

-A távirányító két AA méretű elemmel működik.

-Ne használjon egyszerre egy használt és egy új elemet!

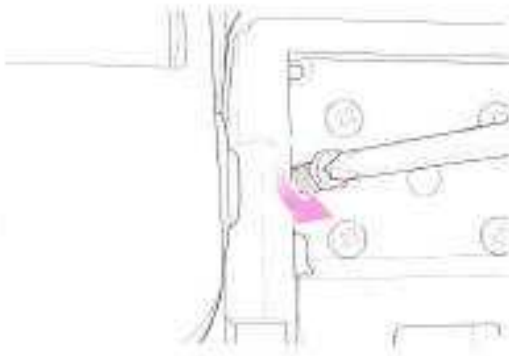
-Figyelje a + és – pólusokat az elemeken!

-Az elemtartó egy csavarral rögzíthető.

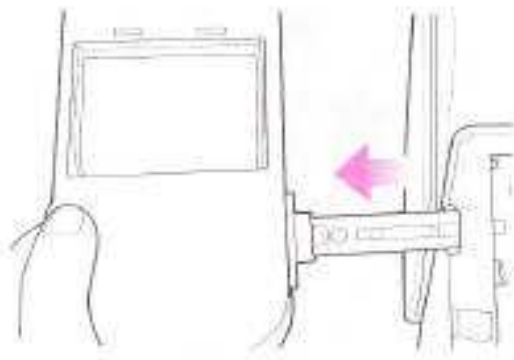
Vigyázzon, hogy az elemeket ne érje víz!

A távirányító állomás felszerelése

right handed.
sense the
install.



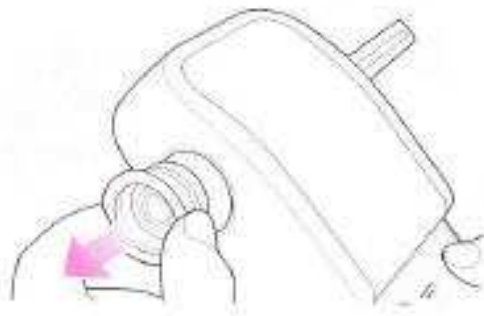
Csavarozza le a távirányító állomást a készülék aljánál!



Vegye ki a távirányító állomást a készülékből!



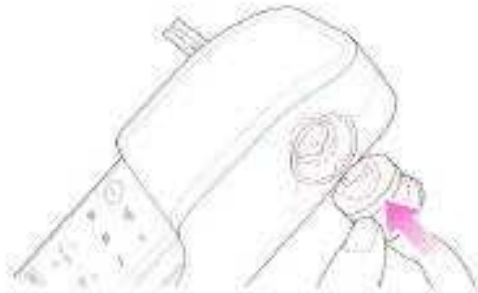
Tekerje ki a panel csavarját a távirányító tartóján!



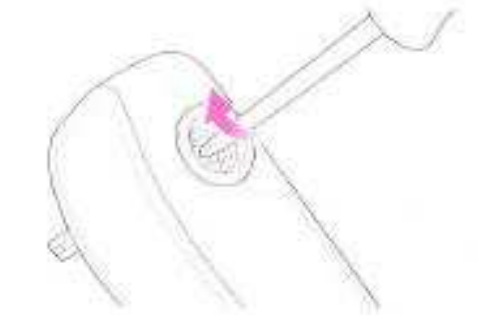
Szedje ki a fedő panelt a távirányító tartóból!



Vegye ki a panelt a távirányító állomásból és illessze be a másik oldalába!
*A panel hosszabb része álljon kifelé.



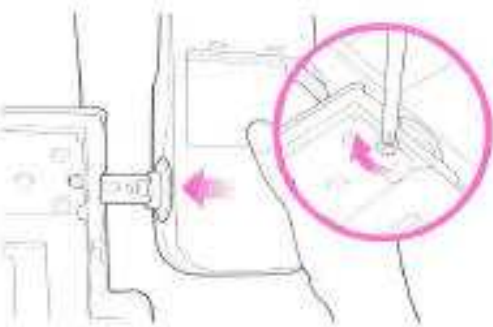
Illessze be a fedő panelt az állomás másik oldalába!



Csavarozza össze a panelt és a fedő panelt!



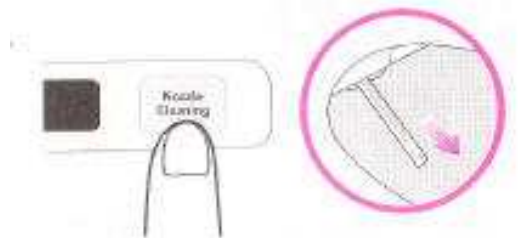
Vegye ki a gumisapkát a bidé oldalából!



Illessze be a helyére a távirányító tartó panelt és csavarozza a készülék alján található lyukba!

A termék tisztítása

Fúvóka tisztítása



Nyomja meg a készülék jobb oldalán található „Nozzle Cleaning” gombot!



Nyomja meg a „Nozzle Cleaning” gombot még egyszer a kezelőpanelen!

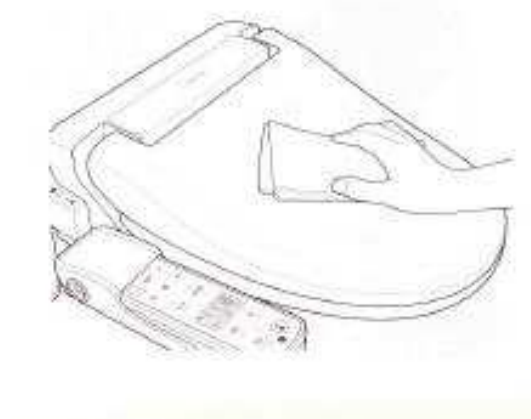


Miután megtisztította a fúvókát, nyomja meg a Stop/Power gombot a távirányítón még egyszer és a fúvóka visszahúzódik a helyére!

Ha nincs használva a fúvóka 2 perc után automatikusan visszahúzódik a helyére.

Tisztításnál óvatosan bánjon a fúvókával, nehogy letörjön!

Külső tisztítás

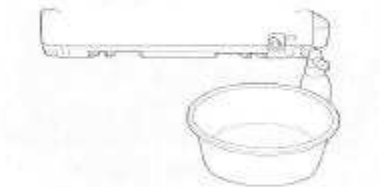


Kendővel vagy semleges mosószerrel tisztítható.

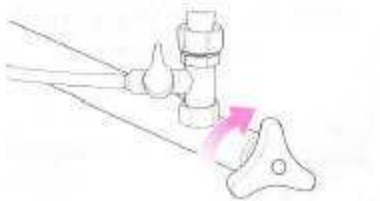
A készülék karbantartása



Áramtalanítsa a készüléket!



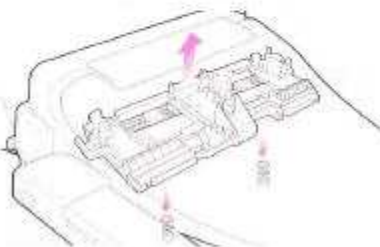
Tegyen egy 1 liternél nagyobb kapacitású edényt a készülék kifolyócsöve alá!



Zárja el a főcsapot!



Nyissa meg a kifolyócsövet és engedje ki a víztartályból a vizet!



Hogyan kell szétszerelni?

Csavarozza le a készüléket és emelje le.

Elfagyás meggátolása

Áramtalanítsa a készüléket.